



# VÝROČNÍ ZPRÁVA 2010

Sdružení pro komplexní péči při dětské mozkové obrně  
(SDMO), o.s.

Středisko ucelené rehabilitace při DMO

Vážení přátelé a příznivci lidí s DMO,

úvodem k této výroční zprávě bych chtěl zdůraznit, že cílem Sdružení pro komplexní péči při dětské mozkové obrně (SDMO), o.s. je hájit oprávněné zájmy našich členů a současně poskytovat adresnou podporu lidem s DMO a jejich blízkým. Nabízet jim takové informační, sociální, zdravotnické i aktivizační služby, které jim mohou pomoci překonávat důsledky jejich onemocnění, resp. tělesného postižení, a tak zlepšovat kvalitu jejich života. Nedílnou součástí práce SDMO je usilovat o eliminaci rizika sociálního vyloučení osob s DMO a také přispívat k větší informovanosti veřejnosti o specifikách života s DMO. Základní ambicí SDMO je realizovat koncept ucelené rehabilitace osob s DMO tak, jak je proces celoživotní a multioborové rehabilitace definován v materiálech Světové zdravotnické organizace (WHO) i Úmluvě o právech osob se zdravotním postižením. Koneckonců od české ratifikace „úmluvy“ uběhl rok a je již zřejmé, že cesta od proklamace k její realizaci bude dlouhá a složitá, což naznačují i avizované změny vládní politiky vůči lidem s postižením. "Úmluva" navzdory svému názvu nezavádí nějaká nová či jiná práva po osoby s postižením. Klade však důraz na dosažitelnost běžných lidských a občanských práv pro všechny bez rozdílu, na rovné příležitosti a podporu sebeurčujícího života pro lidi s postižením. Tím je dáno i základní poslání a smysl činnosti SDMO, o. s.

Děkuji vám za přízeň a přeji vše dobré

*PhDr. Mgr. Libor Novosád, Ph.D.*  
*předseda výboru občanského sdružení SDMO*  
*duben 2011*

\*\*\*\*\*

Vážení přátelé.

Výroční zpráva za rok 2010 zobrazuje činnost Střediska ucelené rehabilitace při DMO a aktivity všech oddělení ve velmi pozitivním světle. Velké poděkování patří všem zaměstnancům zejména za jejich obětavou práci konanou s láskou a zaujetím, ale i pro finanční kázeň. Jsme rovněž velmi rádi, že nabídka nových aktivit našla příznivou odezvu u našich klientů. Zlepšení kvality života osob s dětskou mozkovou obrnou zůstává stále naším cílem. Všechny aktivity jsme mohli uskutečnit zejména díky našim stálým, ale i novým sponzorům.

Máme dostatek energie a věříme, že v roce 2011 budeme nadále poskytovat co nejkvalitnější služby. Doufáme, že najdeme dostatek prostředků na pokračování naší činnosti, a že se klienti budou u nás a s námi cítit dobře.

*MgA. Libor Nováček*  
*ředitel Střediska ucelené rehabilitace při DMO*  
*březen 2011*

## 20 let činnosti SDMO

Vznik Sdružení pro komplexní péči při dětské mozkové obrně (SDMO) iniciovala skupina osob, které dětskou mozkovou obrnou (DMO) byly samy postiženy, případně se s ní setkaly v rodině nebo u svých klientů. V letech 1990–1991 vypracoval přípravný výbor ve složení: MUDr. Harant, Ing. Hofmeister, Ing. Karabina a PhDr. Špryňarová DrSc. koncepci činnosti občanského sdružení, jehož cílem byla péče o kvalitu života osob s DMO. Stanovy sdružení byly registrovány na MV ČR dne 29. 11. 1991.

V průběhu roku 1992 začal pracovat Klub pro mládež a dospělé s DMO, rozvinula se spolupráce s dětským rehabilitačním stacionářem v Praze 10 a podařilo se získat dotace na poskytování služeb osobám s DMO. Po úspěšném startu si Sdružení stanovilo cíl, kterým je zkvalitnění života lidí s dětskou mozkovou obrnou (DMO) v České republice. V této době bylo též specifikováno poslání Sdružení.

V dalších letech členové Sdružení rozšiřovali nabídku služeb, kterými bylo zajištění rehabilitačních kurzů, pořádali rekondiční pobyty pro dospělé s těžšími formami DMO, rozvíjeli osvětové a informační aktivity a spolupráci s jinými organizacemi neziskového sektoru v osobní asistenci a při svépomocné činnosti.

V roce 1996 ve spolupráci s Nadací Dětský mozek a Ministerstvem zdravotnictví ČR se SDMO podílelo na organizaci projektu „Respitní péče“. V rámci projektu byla vydána příručka „Rukověť rodičů dítěte se zdravotním postižením“. V září 1998 byl založen a v dalších letech provozován oddíl dětí a mládeže s DMO při TJ Sokol Kampa, kde cvičitelky a instruktorky vedly muzikoterapii a arteterapii včetně různých her pro děti s rozdílnými stupni postižení DMO. V této době byly učiněny první kroky ke zřízení Střediska rané péče se službou neurologa a následnou rehabilitací. Až do roku 2005 se zlepšovalo a rozšiřovalo poskytování stávajících služeb od poradenství osobám s DMO, instruktážní rehabilitaci až po ranou péči. Proto tento účel byl v roce 2004 zřízen webový portál [www.dmoinfo.cz](http://www.dmoinfo.cz), který začal poskytovat odborné informace a rady a umožnil osobám s DMO komunikovat pomocí diskusního fóra s jejich vrstevníky.

V roce 2005 byl připraven projekt financovaný z ESF, rozpočtu ČR a MHMP na zřízení Střediska ucelené rehabilitace. Projekt uspěl a Sdružení po vybudování tohoto Střediska se zaměřením na ucelenou rehabilitaci, mohlo přijmout více odborných pracovníků a specialistů poskytujících kvalitní služby osobám s DMO. Prostory pro Středisko má Sdružení pronajaty v budově VFN v Klimentěské ulici v Praze 1 a své služby zde poskytuje od října 2006 v plném provozu ve třech odděleních: sociálním, zdravotnickém a psychologickém.

Odborní pracovníci vybudovali nestátní zdravotnické zařízení se zaměřením na poskytování ambulantní péče rehabilitační a fyzikální medicíny, neurologie a fyzioterapie. Dále je poskytována terapie pomocí metody EEG BFB (biologická zpětná vazba). Po ukončení financování z ESF, rozpočtu ČR a MHMP v roce 2008 se Sdružení zaměřilo na získávání finančních prostředků na provoz Střediska. Finanční prostředky jsou získávány nejen z dotací MPSV, MZ, MK, MHMP, městských částí Prahy, ale též z různých nadací a od sponzorů.

# ZPRÁVA O ČINNOSTI STŘEDISKA UCELENÉ REHABILITACE PŘI DMO ZA ROK 2010

## CÍLE SLUŽEB

Posláním Sdružení pro komplexní péči při dětské mozkové obrně (SDMO), o.s. pro cílovou skupinu uskutečňuje Středisko ucelené rehabilitace při DMO činnostmi zaměřenými na poskytování služeb ve třech hlavních okruzích aktivit. Jsou to okruhy, jež se navzájem prostupují a doplňují:

### Sociálně aktivizační služby

#### Zdravotnická rehabilitace osob s DMO

#### Psychologické poradenství

## PRINCIPY SLUŽEB

Služby Střediska se vyznačují úsilím o integrování osob s DMO do běžného života. Ucelený a individuální přístup je základním principem SDMO, uplatňovaným v každé poskytované službě. Odpovídá holismu, tedy jednomu z klíčových principů poskytování služeb v Evropské unii, jako způsobu, který respektuje celkové potřeby člověka a nevěnuje se pouze jejich organizačnímu zajišťování. Pro naši praxi spočívá tento princip ve spojování sociálních, psychologických a zdravotnických služeb a v posuzování jejich kvality očima klienta anebo jeho nejbližších.

## INDIVIDUÁLNÍ PRÁCE S KLIENTY:

### JOB KLUB

Aktivity tzv. job klubu jsou zaměřeny především na podporu při hledání zaměstnání a zvyšování kompetencí a možností uplatnění na trhu práce. Job klub je určen pouze pro osoby s DMO.

### PODPORA PŘI HLEDÁNÍ ZAMĚSTNÁNÍ

Náplň setkávání se odvíjela dle zakázky v individuálním plánu každého klienta. Cílem všech zakázek bylo zvýšení kompetencí klientů pro nalezení stálého zaměstnání. Důležité bylo především zmapování dosavadních postupů a metod pro získání zaměstnání, zhodnocení životopisu, stanovení pracovního profilu a hledání motivačních zdrojů pro nalezení zaměstnání. Setkávání probíhala dle dohody, individuálně formou hodinové konzultace.



## VÝUKA POČÍTAČOVÝCH DOVEDNOSTÍ



Výuka se uskutečňovala v individuálním plánu každého klienta. Byla přizpůsobena tempu, schopnostem a znalostem každého klienta. U některých klientů docházelo ke zlepšování a tréninku již nabytých schopností a znalostí, u jiných klientů bylo nutné začít od úplných počátků práce s PC. Nejčastější úkolem bylo naučit se pracovat s internetem a e-mailovou schránkou, využívat základních funkcí PC, naučit se psát a upravovat dokumenty v MS Word. Setkávání probíhala dle individuálního plánu 1-2x týdně formou hodinové lekce.

## VÝUKA ZÁKLADŮ ANGLICKÉHO JAZYKA



Individuální byly vedeny podle individuálního plánu klienta. Hodiny byly přizpůsobeny tempu, schopnostem a znalostem každého klienta. Nejčastější zakázkou bylo zlepšit znalost Aj. Klienti měli za úkol se na každou hodinu připravit, zopakovat si probraná slovíčka a vypracovat domácí úkol. Důležitou součástí výuky byla pozitivní motivace při učení se jazyka. Setkávání probíhala dle individuálního plánu zpravidla 1x týdně formou hodinové lekce.

## VOLNOČASOVÉ SKUPINOVÉ AKTIVITY

Volnočasové skupinové aktivity jsou určeny primárně pro osoby s DMO a jejich blízké, využívat je však mohou i lidé s jiným postižením nebo lidé bez postižení. Hlavním cílem je nabídnout osobám s DMO paletu takových aktivit, při kterých mohou smysluplně trávit svůj volný čas a zároveň rozvíjet svou představivost a fantazii. Jakákoliv forma tvorby při setkávání osob s postižením a bez postižení je dlouhodobě oboustranně obohacující.

### ARTETERAPIE

Náplní kurzu bylo malování a kreslení pomocí různých výtvarných prostředků, vytváření koláží z obrázků z časopisů a výtvary z hlíny. Důležitou součástí každého setkání byl závěrečný popis děl samotným tvůrcem před ostatními účastníky. Setkání probíhala od září 2010 v cyklu 1x za 14 dní pod vedením Vojtěcha Otčenáška, DiS.



### **Kurz arteterapie očima lektora Vojtěcha Otčenáška**

*Myslím, že účastníci kurzu arteterapie se hodně posunuli od svého začátku. Nemají již velké zábrany otevřeně o svých dílech mluvit a i jejich imaginace se více rozvinula. U některých se zlepšila jemná motorika a vůbec zájem o výtvarnou činnost, kterou mají chuť více a více objevovat a zkoušet. Samozřejmě v závislosti na daných tématech se tento dojem liší, přesto prootní zájem je zřejmý. i celková atmosféra sezení je osobitější. Myslím, že klienti jsou rádi, když si na tomto místě mohou vyzkoušet zdánlivě jednoduché výtvarné postupy, se kterými jinak nepřijdou do styku, a není na ně vyvíjen žádný nátlak. Pokud bych měl vybrat témata, která klienty nejvíce zaujala, tak se jednalo o „Malování podle hudby“ a „Malovanou koláž“. Při „Malování podle hudby“ bylo vidět jak jsou členové koncentrováni a těší je zachycovat výjevy, které v nich hudba vyvolala. Při „Lepené koláži“ jsem byl překvapen, jak vystřiženému a nalepenému obrázku na čtverci papíru a posléze domalovanému, dali úplně jiný rozměr než původně měl. Vznikla tak vtipná, ale i dojemná díla s osobitostí a hloubkou výrazu*

### **FOTOKROUŽEK**

Náplní byla práce v interiéru – např.: vytváření příběhu ve formě komiksu, vytváření autopořetů pomocí samospouště, fotografování v exteriéru s důrazem na využití světla a kompozice. Účastníci navštěvovali fotografické výstavy a naučili se na PC základní úpravy vlastních fotografií. Čtyři vybrané portréty byly oceněny v soutěži o cenu Modrého slona v Liberci. V lednu 2010 se uskutečnila výstava prací klientů v prostorách Úřadu MČ Praha 1. Frekventanti vytvořili originální novoroční přání. Setkání probíhají 1x týdně. Aktivity fotokroužku jsou finančně podpořeny Nadačním fondem Albert v rámci pilotní výzvy grantového programu Albert pomáhá.



### **KURZ TVŮRČÍHO PSANÍ**



Obsahem aktivit kurzu bylo plnění zadání různých úkolů vedoucím kurzu spisovatelem Václavem Duškem. Klienti si vyzkoušeli psaní povídek a scénosledu, vytvářeli příběhy k vybraným fotografiím a učili se kriticky reflektovat díla ostatních účastníků. Dva vybrané texty byly oceněny v soutěži o cenu Modrého slona v Liberci.

Podle vyjádření lektora kurz tvůrčího psaní přináší klientům a sympatizantům velké perspektivy. Jejich projev se zlepšil, více si věří, komunikují, přemýšlejí a nezůstávají sami. Kurz má nezastupitelnou společenskou roli a lze pozorovat, že kurz jednoznačně přináší do života klientů pestrost a nové pohledy na sebe sama i okolní svět. Setkání účastníků kurzu se koná 1x měsíčně. Společným výstupem fotokroužku a kurzu tvůrčího

psaní je brožura s názvem: **„Příběhy mezi námi /příběhy nejen lidí s DMO/“**. Brožura vznikla za finanční podpory Ministerstva kultury.

#### **Kůň**

*Koník si líže nohu, je veselý jako obrázek.  
Jinak koně jsou pěkná zvířata, která krásně běhají po zelené louce.  
Kůň je přítel člověka, který má krásné koně moc a moc rád.  
Jana Červená*



## KLUB



Náplň klubu se v průběhu celého roku přizpůsobovala potřebám, požadavkům a obsazení klientů. V klubu klienti především debatovali, hráli různé deskové hry, poslouchali vybranou hudbu, sledovali filmy, vyráběli různé výrobky (např. vánoční výzdobu) a chodili na procházky do okolí Střediska. Frekvence setkávání je 1x týdně.



## ZÁKLADNÍ SOCIÁLNÍ PORADENSTVÍ

Náplň byla vždy stanovena tím, s jakým problémem klient sociálního pracovníka kontaktoval. Poradenství bylo poskytováno e-mailem, telefonicky a formou osobního setkání buďto přímo ve Středisku anebo u klienta v domácnosti. Nejčastěji se poradenství týkalo: získání či přezkoumání příspěvku na péči, přiznání mimořádných výhod, jednorázových i opakujících se peněžitých dávek, postup při získávání kompenzačních pomůcek a příspěvku na ně, orientace v nabídce služeb jiných organizací. Kvalitní sociální poradenství se nám dařilo poskytovat i díky spolupráci s poradnou Pražské organizace vozíčkářů a Národní radou osob se zdravotním postižením. Konzultace probíhaly individuálně dle potřeby.



**Raná péče**

**Máte dítětko do 7 let ohrožené nebo postižené nesprávným psychomotorickým vývojem?**

**Poskytujeme vám následující služby:**

- diagnostiku a kontrolu psychomotorického vývoje dítěte
- sledování fyzického a duševního rozvoje dítěte, sledování a kompenzace poruch
- poradenství při výběru speciálních hraček a učebních materiálů
- sociální poradnictví
- pomoc při získání a držení a získání hraček a prostředků pro každodenní život
- doporučení kontaktů na odborné poradenství a odborné služby
- doporučení zdravotní rehabilitace, kontaktování lékaře (lékař, sestřička) při návštěvě
- doporučení podpory při návštěvě dítěte a rodičů

**Vám poskytneme také tyto služby:**

- lékařské
- fyzioterapeutické
- speciální pedagogické
- psychologické
- právní

**Kontaktovat nás můžete každý všední den ve 8.30 do 18.00 hodin.**  
ve Středisku sociální rehabilitace při Ústřední mozkové obrně, Klimentská 8, Praha 1

- telefonicky na čísle: 222 333 885, 882 727 453  
- e-mailem: [ranapeca@strediska.cz](mailto:ranapeca@strediska.cz)  
- adresou: [www.strediska.cz](http://www.strediska.cz)

Náš služby vám poskytujeme zdarma, v přírodním prostředí našeho ústředního centra a nás v bezbariérovém Středisku sociální rehabilitace při DMO.

První příloha je poskytována NPO a NPO

## SLUŽBA RANÁ PÉČE

Služby rané péče byly pracovníky Střediska ucelené rehabilitace při DMO poskytovány v roce 2010 dle původního záměru. Do služby bylo přímo zapojeno 10 klientů, respektive klientských rodin z Prahy a Středočeského kraje. Základním cílem služby rané péče (RP) pro děti s diagnózou dětské mozkové obrny a centrální koordinační poruchy ve Středisku, byla podpora a motivace rodičů, případně dalších pečujících osob k nepřerušovanému a pravidelnému cvičení s dítětem. Dalším důležitým cílem je celková podpora rodiny a podpora rozvoje osobnosti dítěte. Tyto cíle se podařilo beze zbytku naplnit.

Kritériem hodnocení úspěšnosti podpory a motivace při cvičení s dítětem byla dlouhodobá spolupráce a kontrola ze strany odborného lékaře (neurologa) a fyzioterapeutky Střediska. Ti dohlíželi na správný

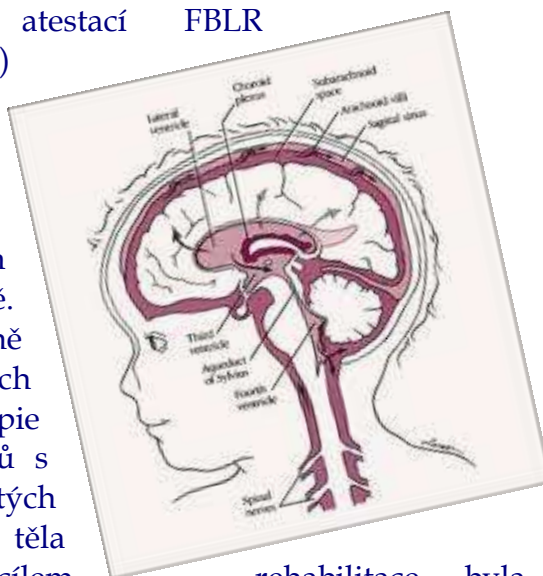
vývoj dítěte a doporučovali vhodný cvičební program. Poradkyně RP byla v roli motivátora, kdy rodiče nejen povzbuzovala a shrnovala pozitivní výsledky na psychický a fyzický vývoj dítěte, ale také například pomáhala se včleněním náročné péče o dítě

s postižením do harmonogramu rodiny, zprostředkovávala kontakty mezi rodinami s dětmi s postižením a doporučovala organizace, poskytující doplňující služby. Od ledna 2011 byla zrušena registrace poskytování sociální služby rané péče. Nadále ale poskytujeme základní sociální poradenství každému, kdo se na Středisko s poptávkou o tuto službu obrátí a zprostředkujeme kontakt na jinou organizaci, která RP poskytuje.

## ZDRAVOTNICKÁ REHABILITACE OSOB S DMO

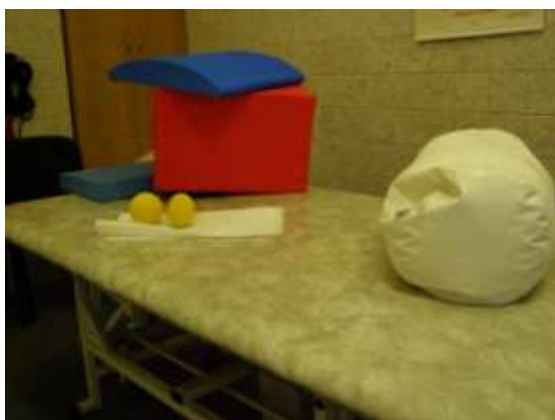


Na základě uceleného přístupu, jsou nejprve klienti přijímáni sociálním pracovníkem, který s nimi provede sociální šetření a poté je objednává k lékařskému vyšetření. Individuální léčebná rehabilitace byla poskytována, po úvodní prohlídce lékařem (s atestací FBLR a neurologie) klientům s diagnózou DMO



ambulantní formou. Na základě vyšetření pak terapeut volil použití vhodných terapeutických konceptů/přístupů na neurofyziologickém podkladě. Každý klient měl svého stálého terapeuta. Současně měli klienti možnost využít služby sociálních pracovníků a psychologa. Klíčovou náplní fyzioterapie bylo zejména přispět ke zkvalitnění života klientů s DMO ve smyslu prevence sekundárních změn spjatých s diagnózou a kompenzace přetěžujícího držení těla a pohybových stereotypů. Dalším důležitým cílem podpora a nácvik maximální možné sebeobslužnosti a nezávislosti klienta, a tím zlepšení možnosti začlenění se do sociálních sítí (navazování partnerských, kamarádských a pracovních vztahů).

rehabilitace byla



NZZ SDMO nemá uzavřené smlouvy se zdravotními pojišťovnami a služby klientům byly poskytovány zdarma. Za rok 2010 bylo vykázáno celkem **536 fyzioterapeutických výkonů**, nejvíce bylo vykázáno 53 terapií na klienta.

Poskytování fyzioterapie našim nejmenším klientům mohlo pokračovat díky spolupráci s naší zkušenou fyzioterapeutkou, která v průběhu své dlouholeté praxe absolvovala řadu certifikovaných kurzů, včetně potřebného kurzu

Reflexní lokomoce dle Vojty. Fyzioterapie byla poskytována buďto ambulantně přímo v NZZ ve Středisku nebo formou terénní péče, kdy fyzioterapeutka danou rodinu navštěvovala v místě bydliště.

Přirozenou součástí služby jsou i prvky z odborného poradenství zaměřené např. na úpravu domácího prostředí, výběr vhodných hraček nebo kompenzačních pomůcek pro dítě. Společným cílem je maximální možná podpora rodiny a dítěte.

Celkem byla péče poskytnuta **20 rodinám** z Prahy a okolí, z toho 4 rodinám mimopražským. Terapie byla pravidelně dle potřeby od několika fyzioterapií týdně po pravidelné kontroly instruovaných rodinných příslušníků 1x za 14 dní. Každé dítě bylo 1–2x vyšetřeno odborným lékařem. Budeme usilovat o další vzdělávání fyzioterapeutek a získávat finanční prostředky na úhradu kurzu Vojtovy/Bobathovy metody.

Za rok 2010 bylo vykázáno celkem **127 fyzioterapeutických výkonů**, nejvíce bylo vykázáno 20 terapií na dítě, ve třech případech se jednalo o jednorázovou intervenci.

## EEG-BIOFEEDBACK

**EEG-Biofeedback** je psychologická tréninková metoda, která při aplikaci využívá principu biologické zpětné vazby. Člověk má schopnost ovlivňovat svoji mozkovou aktivitu (mentální stav) pokud je o ní zpětně informován. Na rozdíl od klasických videoher ovládá hru na obrazovce pouze stupněm svého soustředění (mentálního stavu). K dosažení cíle této metody, kterým je vybudování nového dynamického stereotypu a jeho následné zautomatizování, směřujeme dlouhodobě aplikovanými tréninky (pro DMO je doporučeno i 100 aplikací).



## PSYCHOLOGICKÉ PORADENSTVÍ

Poradenství a psychoterapie v rámci SDMO se řídí potřebami klientů a snaží se o co nejindividuálnější přístup. Pracujeme jak s klienty, tak i s rodinami. Většinou se jedná o intervence poradenské, u dvou klientů jde o dlouhodobé psychoterapeutické intervence.

## AKTIVITY 2010

- V lednu 2010 byla realizována výstava fotografií fotokroužku v Informačním centru Prahy 1, Vodičkova 18.
- Ke dni 1. dubna 2010 nastoupil na základě výběrového řízení na místo ředitele Střediska MgA. Libor Nováček.
- V květnu 2011 byla uvedena do provozu nová webová prezentace na [www.dmoinfo.cz](http://www.dmoinfo.cz), která je průběžně obměňována. Obsahuje také řadu multimediálních odkazů, informací o práci Střediska a pravidelně upravovaného kalendáře akcí.
- V průběhu prvního pololetí byly získány ke spolupráci dvě kvalifikované fyzioterapeutky a provoz nestátního zdravotnického zařízení probíhá bez komplikací podle předem stanoveného harmonogramu.

- Den otevřených dveří proběhl 30. září 2010 za velkého zájmu a navštívilo jej 40 osob. Zúčastnila se jej řada hostů, klientů i firem. Z akce byl pořízen dokument členem výboru J. Remešem, který je prezentován na našich webových stránkách.
- Psychoterapeut Mgr. M. Prokeš začal individuální konzultace ke spokojenosti klientů dne 27. října 2010. Pravidelnost konzultací po domluvě s klienty funguje bezchybně.
- Kurz arteterapie, zahájený 23. září 2010, pokračuje za velkého zájmu a s pravidelnou frekvencí 1x za 14 dní.
- Na webových stránkách bylo za podpory Nadace Vodafone zřízeno dárcovství v systému přímé platby.

powered by  darujme.cz | BEZPEČNÁ CESTA PRO VAŠE DARY

- V prosinci 2010 byl vydán sborník prací klientů fotokroužku (Grant MK ČR) předán sponzorům, představen na TK.
- Nájemní smlouva s VFN byla uzavřena na 1 rok do 31. 12. 2011 a v průběhu roku bylo se souhlasem VFN změněno sídlo SDMO do objektu Klimentská 9, Praha 1.
- Plánovaná spolupráce s několika fundraisery nebyla pro neúměrně vysoké požadavky akceptována.

## FINANCE, GRANTY, PŘÍSPĚVKY NADACÍ, FONDŮ:

- Benefiční aukce uměleckých děl ArtForum a ICZ, a.s. 18. března 2010 přispěla částkou 605 000 Kč na pomoc Sdružení pro komplexní péči při dětské mozkové obrně (SDMO), o. s.
- V roce 2010 byly čerpány prostřednictvím Nadace O2 finanční prostředky ve výši 60 000 Kč z celkové dotace získané v předchozím roce v celkovém objemu 300 000 Kč.
- Byl získán příspěvek ve výši 80 000 Kč v rámci programu Nadačního fondu Albert „ALBERT POMÁHÁ“. Prostředky pokryjí nákup audiovizuální techniky, malířských potřeb, mezd a honorářů.
- Ředitel firmy Cittadella p. Hromádka podal ve spolupráci s SDMO projekt na Ministerstvo zdravotnictví s názvem Výroba naučného filmu „Dětská mozková obrna“ pro využití a distribuci cílovým skupinám.
- Na rekondiční pobyt v Soběšicích přispěli: Auto Štěpánek – 5 000,- Kč, MČ Praha 1 – 5 000,- Kč, OU Tlustice – 5 000,- Kč, MČ Praha 3 1 000,- Kč, MÚ Mělník 3 000,- Kč, Nadace Charty 77- Konto BARIERY- na dopravu 10 800,- Kč. Akce skončila vyrovnaným výsledkem.

## ČLENSTVÍ V PROFESNÍCH ORGANIZACÍCH 2010

Národní rada osob se zdravotním postižením ČR (NRZP)  
 Česká rada humanitárních organizací (ČRHO)  
 Spolek oborové konference nestátních neziskových organizací (SKOK)  
 Neziskovky o. s.



## ÚČAST NA VELETRZÍCH, PREZENTACE A DALŠÍ AKTIVITY

- **VÝSTAVA FOTOGRAFIÍ FOTOKROUŽKU - Informační centrum Prahy 1, Vodičkova 18, Praha 1.**
- **Konference INSPO 2010 - Internet a informační systémy pro osoby se specifickými potřebami - Praha, 13. března 2010.**

- **AUKCE ARTFORA/ICZ, A.S. - PALÁC ŽOFÍN - BŘEZEN 2010**



Ve čtvrtek 18. března 2010 se v pražském paláci Žofín uskutečnil již třináctý ročník Benefiční aukce projektu ArtForum, kterou uspořádala akciová společnost ICZ. Během slavnostního večera bylo vydraženo celkem 30 uměleckých děl významných českých výtvarníků a fotografů. Výtěžek aukce, který dosáhl částky 605 000 korun, byl již potřetí zaslán na konto Sdružení pro komplexní péči při dětské mozkové obrně.

- **NON-HANDICAP 2010** 14. specializovaná výstava pro zdravotně postižené - Praha, Výstaviště v Holešovicích, 20.-22. dubna 2010.
- **NGO MARKET: „POZNEJTE JEJICH ROZMANITOST“** - 11. veletrh neziskových organizací pořádaný Nadací Forum 2000 - Národní technická knihovna v Praze, 16. dubna 2010.



## SOUTĚŽ MODRÝ SLON



V červnu se podařilo frekventantům fotokroužku a kurzu tvůrčího psaní získat čestná uznání za uměleckou tvorbu v celostátní soutěži o cenu Modrého slona, která je realizována ve spolupráci s Centrem pro zdravotně postižené Libereckého kraje. Dvě povídky a čtyři autoportréty byly vystaveny v liberecké zoologické zahradě

a tvůrci se zúčastnili slavnostního vyhlášení a předávání cen. Jsme pyšní na to, že nezávislá odborná porota ocenila mezi 3 418 přihlášenými díly i díla našich klientů v kategoriích „literární tvorba“ a „fotografie“ !



## DEN OTEVŘENÝCH DVEŘÍ V SDMO A TISKOVÁ KONFERENCE



Za účasti řady hostů (MPSV, NRZP, SKOK, Vládní výbor pro zdravotně postižené občany) a novinářů se 30. září 2010 uskutečnil den Otevřených dveří a tisková konference.

## REKONDIČNÍ POBYT

Od 2. do 9. října 2010 se uskutečnil s našimi klienty a jejich doprovodem historicky první rekondiční pobyt v obci Soběšice na Šumavě. Hlavní náplní pobytu byla každodenní fyzioterapie a některá z procedur, které penzion Pod Hořicí nabízel. Využili jsme zejména masáže, vířivku a perličkovou koupel. Mimo každodenní krátké procházky po okolí jsme malovali, tvořili obrazy z nasbíraných přírodnin nebo zpívali za doprovodu kytary. Večer byl vyhrazen ve společenské místnosti různým hrám a dalším aktivitám. Jedním z největších zážitků byl celodenní výlet do Kašperských hor a na hrad Kašperk.



## TISKOVÁ KONFERENCE A VÁNOČNÍ POSEZENÍ S KLIENTY

Již tradičně jsme se v době adventní (14. prosince 2010) setkali s klienty a jejich blízkými. Tentokrát byl program obohacen o humorné divadelní představení tzv. polštářového divadla. Vystoupily také zpěvačky z Dětské opery Praha, které dodaly klientům i zaměstnancům odvahu k vlastnímu zpěvu vánočních koled za doprovodu kytary. Atmosféra byla báječná i díky sponzorským darům a pochutinám.



## SPOLUPRÁCE S KLINIKOU REHABILITAČNÍHO LÉKAŘSTVÍ 1. LF UK A VFN



Středisko na základě jednání navázalo spolupráci s Klinikou rehabilitačního lékařství 1. LF UK a VFN (přednostka Doc. MUDr. Olga Švestková, Ph.D., primářka MUDr. Yvona Angerová). Hospitace studentů oboru speciální pedagogika vedeného Mgr. M. Gerlichovou probíhaly v listopadu a prosinci 2011. Úspěšná spolupráce bude pokračovat na základě dohody v zimním semestru 2011.

### Ohlasy studentů:

- ... Je vidět, že lidé s handicapem jsou často mnohem kreativnější a originálnější než lidé „zdraví“*
- ... To byl pro mě asi nejsilnější zážitek, který jsem si odnesl.*
- ... Původně, když jsem do centra přišla jsem myslela, že se zdržím hodinu, jaké překvapení, když po třech hodinách, které utekly velmi rychle, se mi vůbec nechtělo odejít.*
- ... Mohu říci, že jsem z celého toho odpoledne byla velice nadšená.*
- ... Je dobře, že existují organizace jako SDMO a pomáhají pacientům překonávat problémy nejen zdravotní, ale i společenské a komunikační.*

### PREZENTACE STŘEDISKA V PERIODIKÁCH A TV

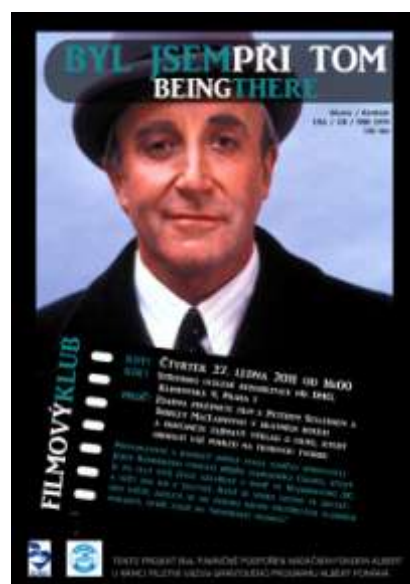
- Reportáž Internetové televize Prahy 1 - Kurz tvůrčího psaní – Praha 4. února 2010  
<http://www.youtube.com/praha1tv#p/u/47/Rt6Giohsi4Mv>
- Reportáž TV Praha 1 o výstavě fotografií, které pořídili naši klienti v rámci fotokroužku Střediska – Praha, Informační centrum Prahy 1, Vodičkova 18  
<http://www.youtube.com/praha1tv#p/u/16/L7033isCDFg>
- Sociální práce/Sociální práca, 4/2010 - Neziskové organizace se nemohou chovat jako ve vzduchoprázdnu a nebýt aktivní, nebýt podnikem – rozhovor s ředitelem Střediska MgA. Liborem Nováčkem,  
<http://www.socialniprace.cz/soubory/socprac0410web-101215144414.pdf>
- Sociální práce/Sociální práca, 4/2010 - Potřeba soustředěných komplexních služeb nabízí užší propojení rehabilitační a sociální práce - rozhovor s Mgr. Jaroslavou Kasalickou, <http://www.socialniprace.cz/soubory/socprac0410web-101215144414.pdf>
- Reportáž ze Dne otevřených dveří – Praha, 30. září 2010 -  
<http://dmoinfo.cz/multimedia/video/>
- Tisková konference a předvánoční setkání, Česká televize, ČT1 Události 25. prosince 2010 - <http://www.ceskatelevize.cz/ivysilani/1097181328-udalosti/210411000101225/obsah/139041-detska-mozkova-obrna/>
- Tiskové zprávy byly zveřejněny na několika webových portálech.

## PLÁNY NA ROK 2011

Nabídku služeb od ledna 2011 obohatíme na přání klientů o filmový klub. Ten umožní účastníkům 1x za 14 dní interaktivní sledování vybraného filmu. Novinkou jsou rovněž přednášky zaměřené na tematiku spojenou



s životem dětí a dospělých s DMO a jejich blízkých. Jedná se například o přednášku „Muzikoterapie pro osoby s DMO“ nebo o seminář rodičů dětí s DMO.



### VÝBOR SDMO ZVOLENÝ NA OBDOBÍ 2010/2011 PRACOVAL V TOMTO SLOŽENÍ:

Při volbách uskutečněných na Valné hromadě Sdružení pro komplexní péči při dětské mozkové obrně (SDMO), o.s. dne 3. 6. 2010 byly zvoleny orgány v následujícím složení:

#### Výbor :

PhDr. et Mgr. Libor Novosad, Ph.D. – předseda výboru občanského sdružení

Jan Remeš – statutární zástupce

JUDr. Olga Loulová – statutární zástupce

Klára Benešová

Věra Hrádková

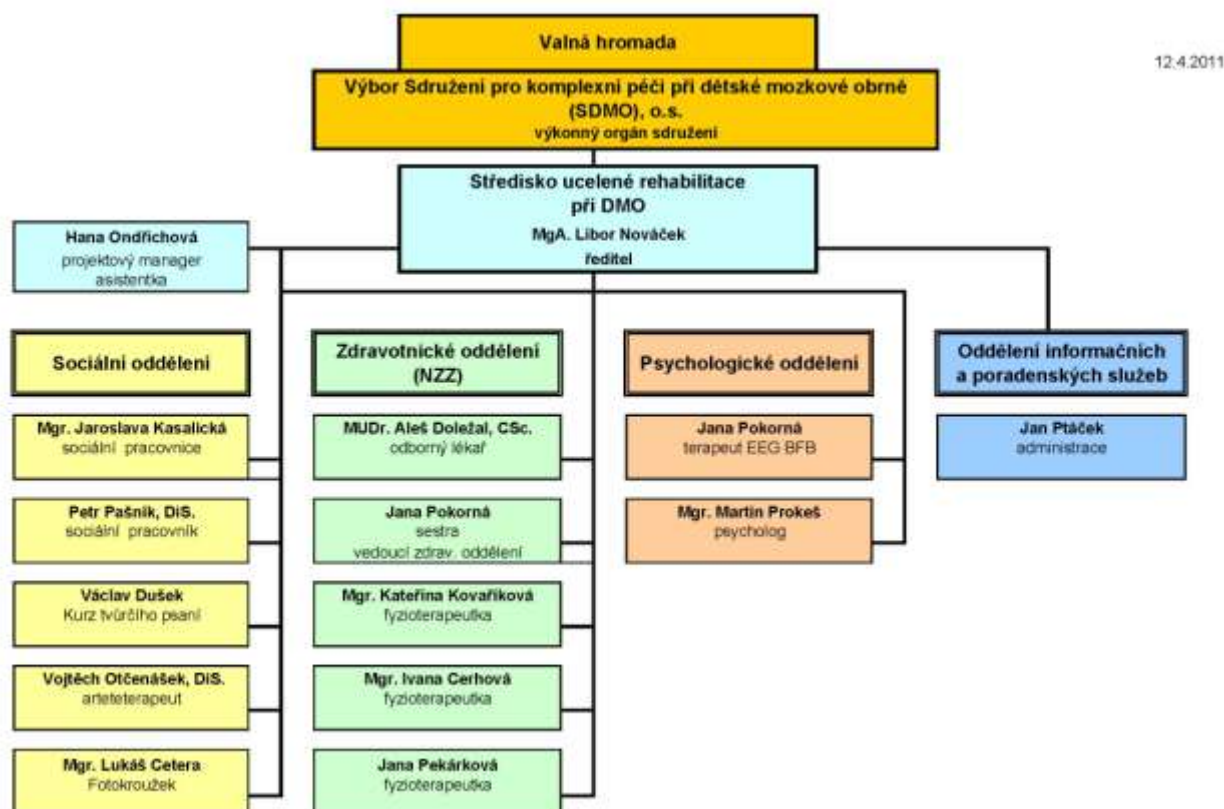
#### Kontrolní a revizní komise:

Olga Šimková

Jiřina Jenčíková-Kahounová

Ilona Svobodová

## ORGANIZAČNÍ STRUKTURA



## TABULKY

**TABULKA Č. 1: PŘEHLED PODANÝCH PROJEKTŮ 2010**

Institute	Název projektu	Žádáno	Příznáno
MHMP zdravotní odbor	Komplexní podpora dětí s ohroženým psychomotorickým vývojem	495 092	75 000
MHMP zdravotní odbor	Komplexní rehabilitace v prevenci rozvoje komplikací při DMO	471 750	140 000
MHMP zdravotní odbor	Odborné poradenství v prevenci rozvoje komplikací při DMO	207 000	50 000
MHMP sociální odbor	Raná péče	174 660	49 600
MPSV	Raná péče	467 060	159 000
MPSV	Sociálně aktivizační služby	869 500	408 000
Ministerstvo kultury	Svět, jak jej vidí lidé s DMO	25 550	25 000

<b>Ministerstvo kultury</b>	Dílna tvůrčího psaní	12 500	12 000
<b>Ministerstvo zdravotnictví</b>	Dětství a dospívání - edukační průvodce DMO (multi DVD)	84 000	0
<b>Ministerstvo zdravotnictví</b>	Bloky přednášek a besed s osvětově zdravotnickou tematikou	7 875	0
<b>Vládní výbor ZPO</b>	Organizačně administrativní servis SDMO	118 880	60 000
<b>Vládní výbor ZPO</b>	Zdravotní péče u osob s DMO v pobytových zařízeních sociálních služeb v Čechách	178 240	0
<b>Vize 97 (NIF)</b>	Komplexní služby poskytované lidem s DMO v SUR při DMO	165 000	0
<b>Garris</b>	Podpora dětí s ohroženým pohybovým vývojem	47 750	0
<b>Nadace O2</b>	Středisko ucelené rehabilitace při DMO	327 600	60 000
<b>Nadace JÚ</b>	Individuální léčebná rehabilitace osob s DMO	57 750	0
<b>Nadace GSK</b>	Raná péče	166 000	0
<b>MČ Praha 1</b>	Sociální služby pro lidi s DMO ve Středisku ucelené rehabilitace	120 000	100 000
<b>MČ Praha 1</b>	Podpora léčebné rehabilitace občanů s DMO	227 000	150 000
<b>MČ Praha 4</b>	Sociálně aktivizační služby poskytované osobám s DMO	96 748	0
<b>MČ Praha 5</b>	Sociální služby pro lidi s DMO ve Středisku ucelené rehabilitace	42 000	35 000
<b>MČ Praha 8</b>	Sociální služby poskytované osobám s DMO ve Středisku ucelené rehabilitace	102 958	0
<b>MČ Praha 9</b>	Sociální služby pro lidi s DMO ve Středisku ucelené rehabilitace	30 000	0
<b>MČ Praha 13</b>	Sociální služby pro lidi s DMO ve Středisku ucelené rehabilitace	45 000	15 000
<b>MČ Praha 13 MHMP</b>	Sociálně aktivizační služby	64 140	60 000
<b>MČ Praha 4 MHMP</b>	Sociálně aktivizační služby	86 640	40 000
<b>MČ Praha 1-MHMP</b>	Sociálně aktivizační služby	150 883	70 000
<b>MHMP</b>	Dotace na nájemné a provozní a režijní náklady Střediska	400 000	0
<b>Celkem</b>		<b>5 241 576</b>	<b>1 508 600</b>

## TABULKA Č. 2: ZPRÁVA O HOSPODAŘENÍ SDMO 2009/2010

	2009	2010
<b>Stav pokladny k 31. 12.</b>	20 001	23 304
<b>Stav účtů k 31. 12.</b>	548 970	504 684
<b>Státní dotace na projekty</b>	<b>627 000</b>	<b>664 000</b>
Ministerstvo práce a soc. věcí	529 000	567 000
Ministerstvo kultury	37 000	37 000
Ministerstvo zdravotnictví	13 000	0
Úřad práce	48 000	0
Vládní výbor ZPO	0	60 000
<b>Nestátní dotace na projekty</b>	<b>3 980 936</b>	<b>790 600</b>
Magistrát hl. města Prahy	650 000	314 600
Městská část Praha 1	320 000	325 000
Městská část Praha 3	0	1 000
Městská část Praha 4	0	40 000
Městská část Praha 5	10 000	35 000
Městská část Praha 9	10 000	0
Městská část Praha 13	120 000	75 000
<b>Výnosy</b>	<b>2 722 136</b>	<b>2 347 314</b>
Přijaté příspěvky a dary	148 800	743 650
Nadace Albert pomáhá	0	60 000
Nadace O2	240 000	60 000
Úroky	336	64
rekondiční pobyt	0	29 000
<b>Ostatní příjmy</b>	<b>389 136</b>	<b>892 714</b>
<b>Osobní náklady vč. SZP</b>	<b>1 522 084</b>	<b>1 368 904</b>
<b>Materiálové náklady</b>	<b>40 552</b>	<b>93 168</b>
<b>Nemateriálové náklady</b>	<b>799 775</b>	<b>747 959</b>
Nájemné, režie	786 054	351 661
Cestovné	1 395	5 692
Ostatní služby vč. oprav	1 614	381 549
Jiné ostatní náklady	10 712	9 057
<b>Náklady</b>	<b>2 362 411</b>	<b>2 210 031</b>

### ZÁPIS O PROVEDENÍ KONTROLY HOSPODAŘENÍ REVIZNÍ KOMISÍ:

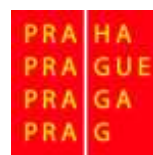
Revizní komise provedla kontrolu hospodaření Sdružení pro komplexní péči při dětské mozkové obrně (SDMO), o.s. se státními a nestátními dotacemi, granty a dary a neshledala žádné nesrovnalosti.

V Praze dne 23. března 2011

Olga Šimková, předseda revizní komise SDMO

## GRANTOVÉ PODPORY, DÁRCI A SPONZOŘI

Magistrát hlavního města Prahy  
Ministerstvo práce a sociálních věcí  
Ministerstvo kultury  
Vládní výbor pro zdravotně postižené občany



MČ Praha 1  
MČ Praha 3  
MČ Praha 4  
MČ Praha 5  
MČ Praha 13



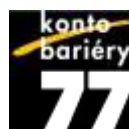
MINISTERSTVO  
KULTURY

MÚ Mělník  
Oú Tlustice  
Nadace O2  
Nadace Via



Nadace O<sub>2</sub>

Nadace Charty 77 - Konto Bariéry



Auto Štěpánek  
ArtForum  
ICZ, a. s.  
Conforg, s. r. o.

Billa Říčany

Meyra

DMA

Vitalcare

Vinařství Samson

Choco-Story

Hobby-Kohout

Coca-Cola

Otto Rock

Red Bull

Reader's Digest Výběr, s.r.o.

Dětská opera Praha



**Sdružení pro komplexní péči při dětské mozkové obrně (SDMO), o.s.**

**Klimentská 9**

**110 00 Praha 1**

**Číslo registrace: VSC/1- 8804/91-R**

**IČO: 44846339**

**Bankovní spojení: Česká spořitelna a.s.**

**Číslo účtu: 1926847349/0800**

\*\*\*\*\*

**Středisko ucelené rehabilitace při dětské mozkové obrně**

Klimentská 9, 110 00 Praha 1

Tel. :(+420) 222 310 803, 222 310 805, 602 727 472

E-mail: [sdmo@dmoinfo.cz](mailto:sdmo@dmoinfo.cz)

[www.dmoinfo.cz](http://www.dmoinfo.cz)